

# Réduire les inégalités sociales de santé

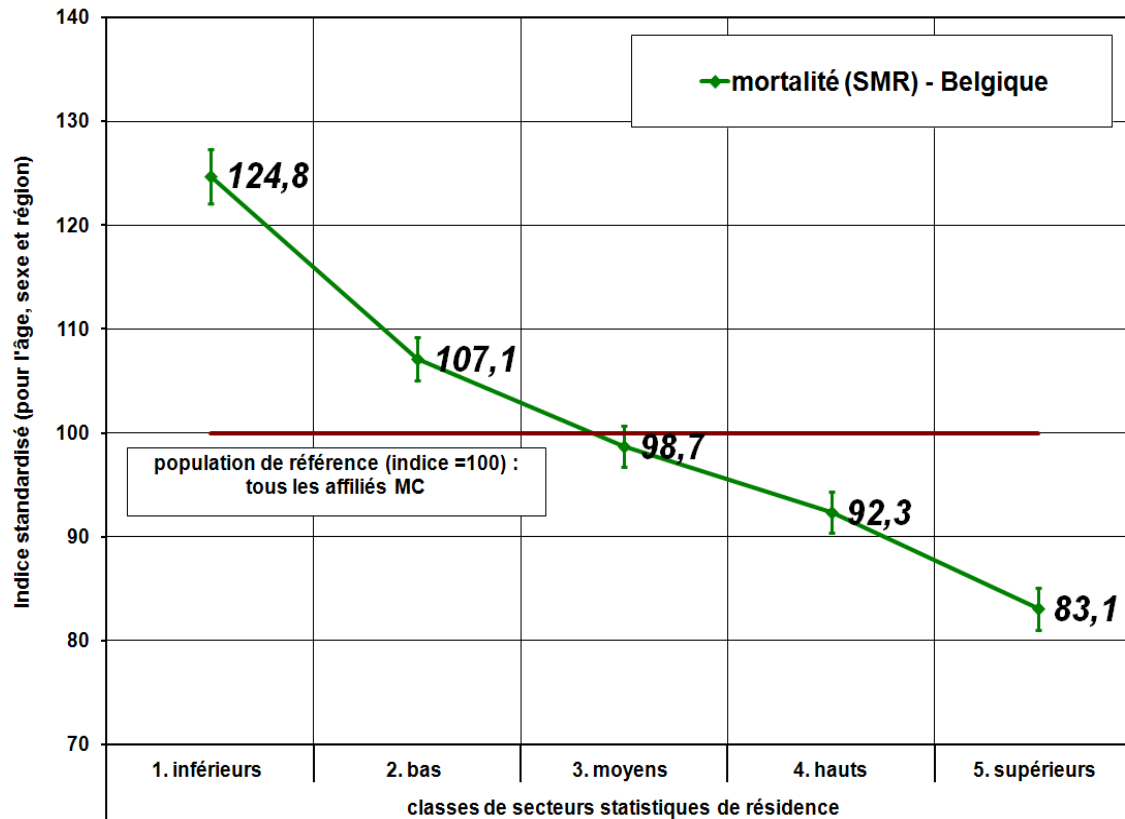
Ottignies-Louvain-la-Neuve 2014

## Objectif de la démarche

Que les professionnels, les usagers, les habitants, les élus, ... comprennent mieux :

- les **inégalités** en santé
- les **déterminants** de la santé
- **comment agir** sur ces déterminants:
  - > actions individuelles
  - > actions collectives
  - > actions en réseau
  - > actions politiques

# Inégalités sociales de santé



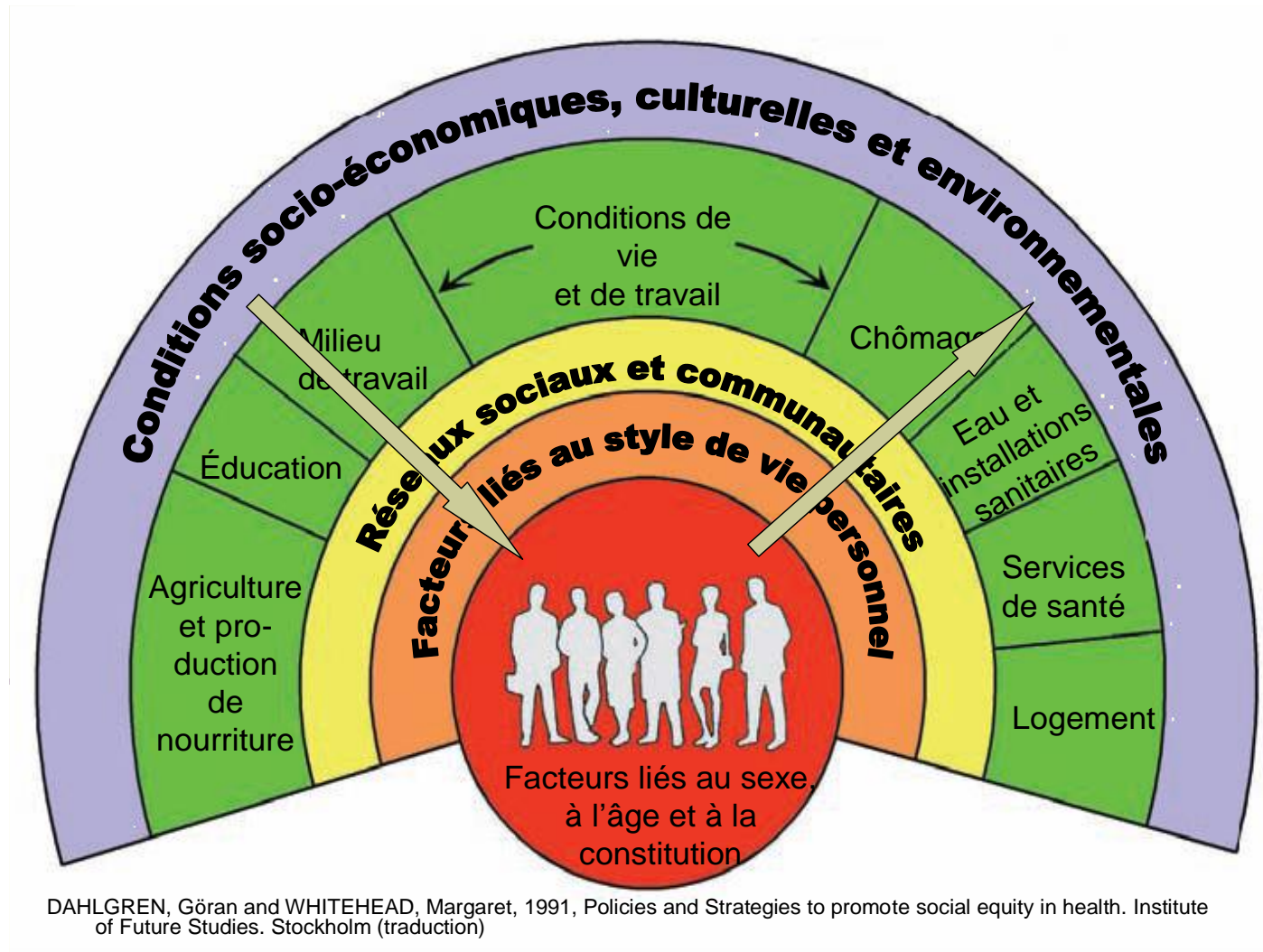
La santé suit un gradient social :  
au plus on descend dans l'échelle sociale, au plus la santé tend à se détériorer.  
(source: Mutualité chrétienne )

# Inégalités sociales en santé

Exemple : espérance de vie en bonne santé d'une femme:

- Etudes supérieures > 72 ans
- Etudes secondaires > 66 à 67 ans
- Enseignement primaire > 61 ans
- Aucun enseignement > 54 ans

# Inégalités sociales en santé



## Les déterminants sociaux en santé

# Inégalités sociales en santé

- Etat de santé = conséquence d'une distribution inégale et injuste des **déterminants sociaux**.
- Meilleures conditions économiques et sociales =
  - + d'estime de soi
  - **sentiment de maîtriser sa vie**
  - + de résilience.
- Cette distribution inégale n'est **ni naturelle, ni inévitable**.
- Les variations des taux de mortalité et de morbidité peuvent être attribuées à **l'organisation sociopolitique**.

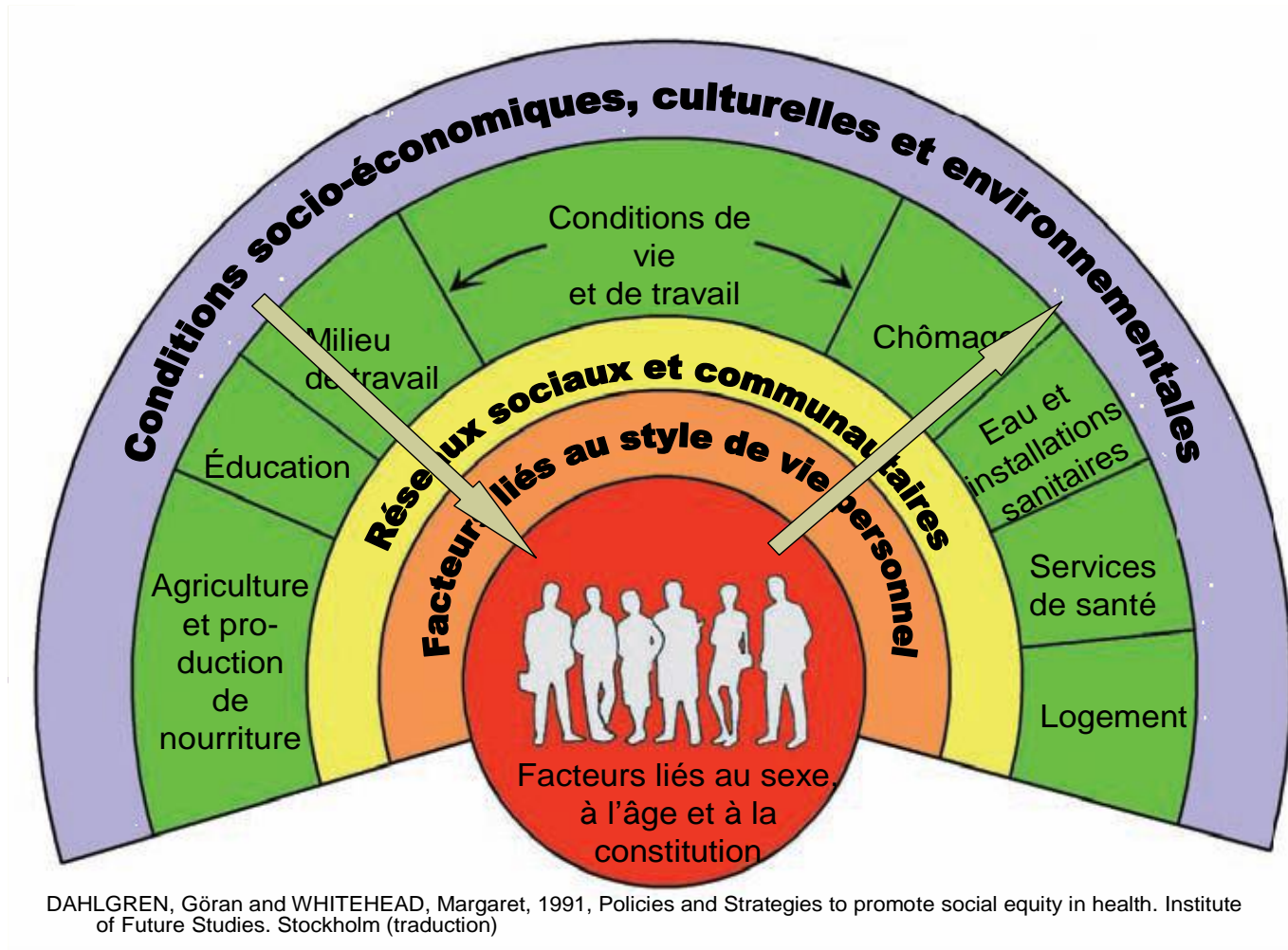
(Consortium DETERMINE, 2008 in  
Conseil supérieur de promotion de la santé, 2011)

# Inégalités sociales en santé

## Récapitulatif des concepts abordés :

1. La santé suit un gradient social (+ pauvre = moins bonne santé).
2. Les déterminants sociaux de santé sont distribués inégalement.
3. Les taux de mortalité et de morbidité sont liés à l'organisation sociale.
4. Pas de lien entre richesse d'un pays et espérance de vie.
5. ... mais lien entre lieu d'habitation et espérance de vie.
6. Pauvreté et richesse relatives.
7. Lien entre structure inégalitaire d'un pays et phénomènes sociaux.
8. + de capacité à faire confiance dans pays + égalitaires.
9. Impact d'une structure + inégalitaire sur l'ensemble des groupes sociaux.
10. Menace d'évaluation sociale négative = stress avec taux élevé de cortisol.
11. Le stress chronique dû à des causes sociales a des effets sur l'immunité.
12. Plus d'égalité : salaires moins inégaux ou impôts.

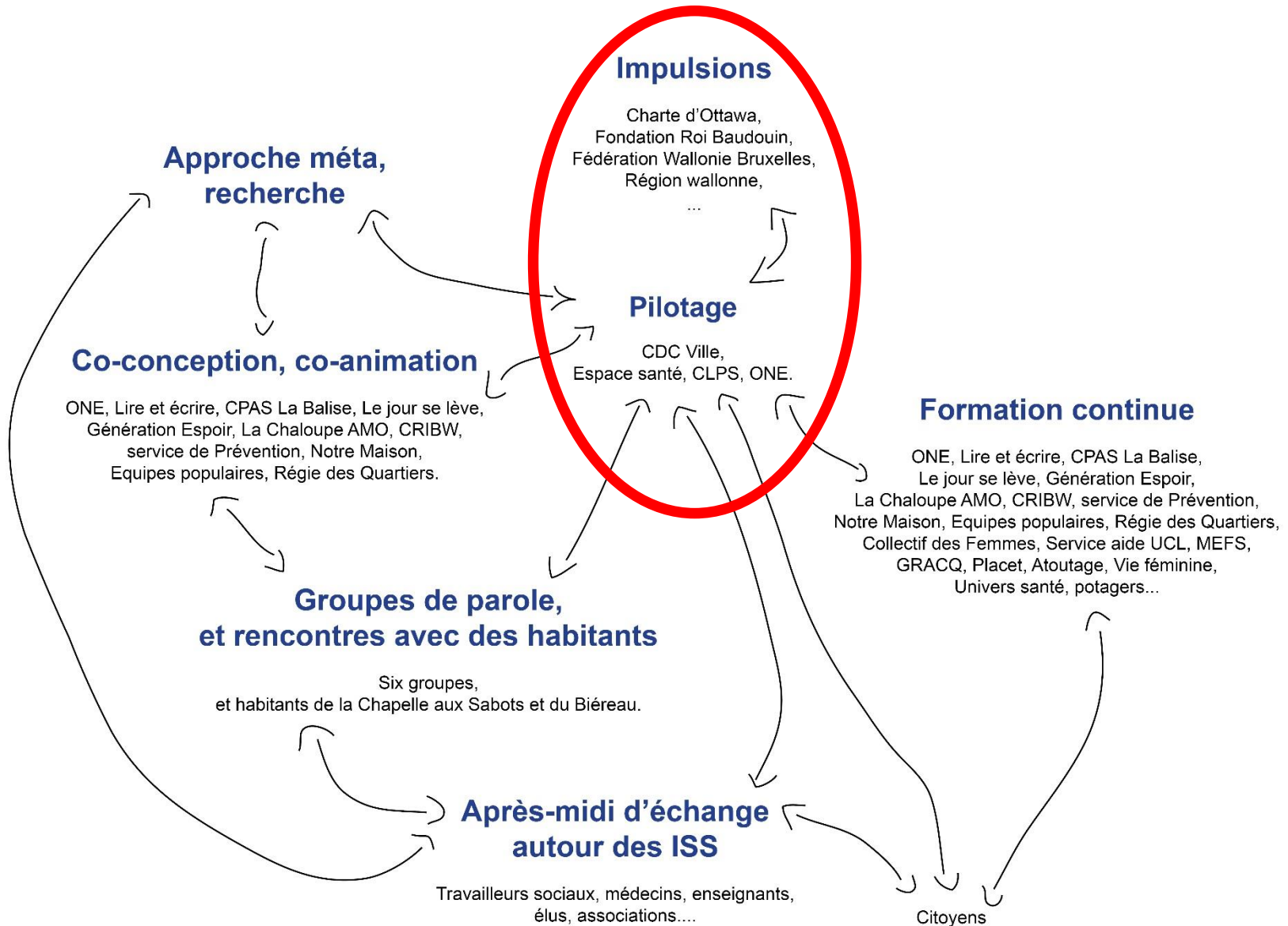
# Un diagnostic autour des déterminants en santé



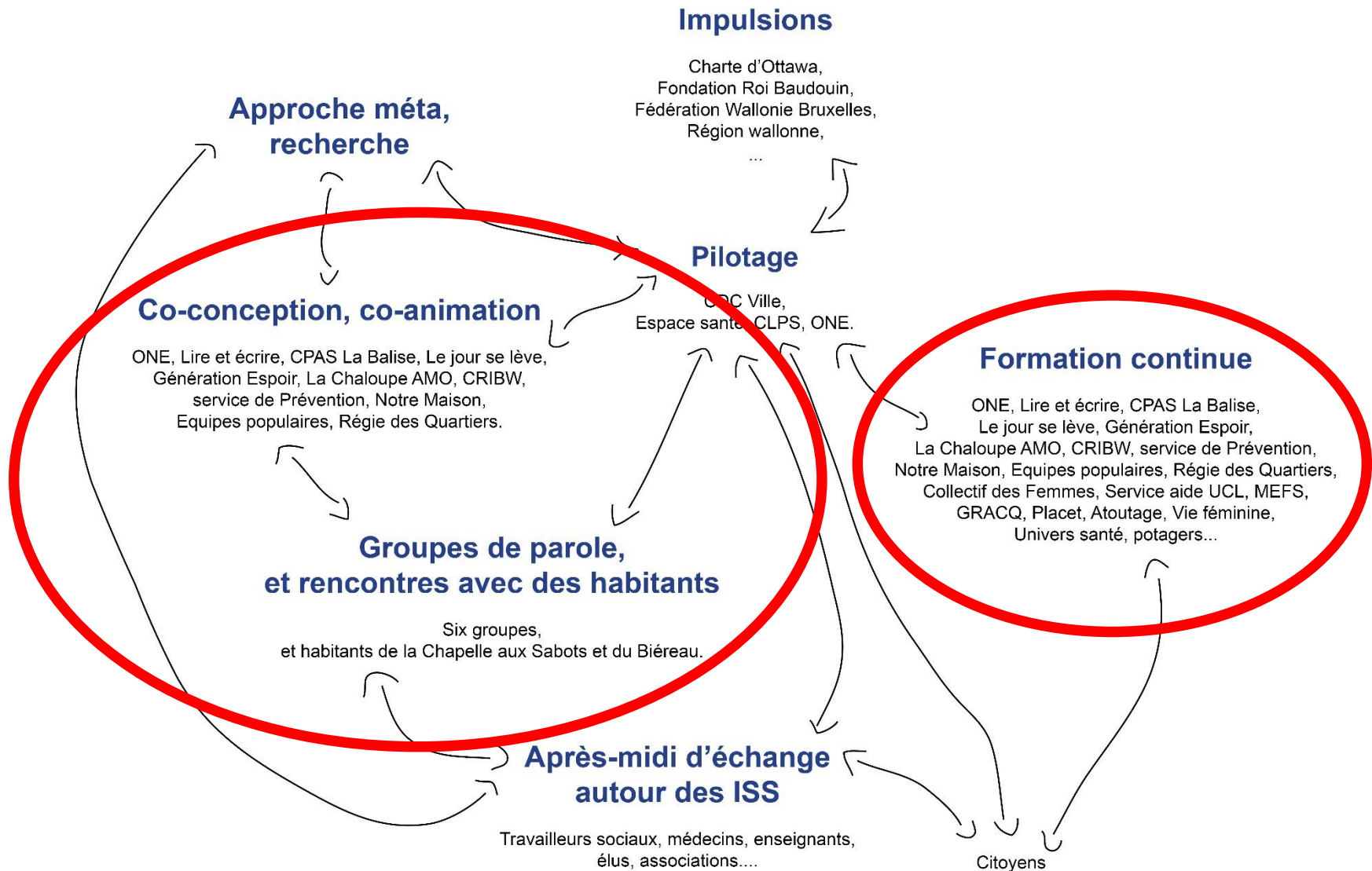
De nombreux facteurs influencent positivement ou négativement l'état de santé  
(causalité dans les deux sens)



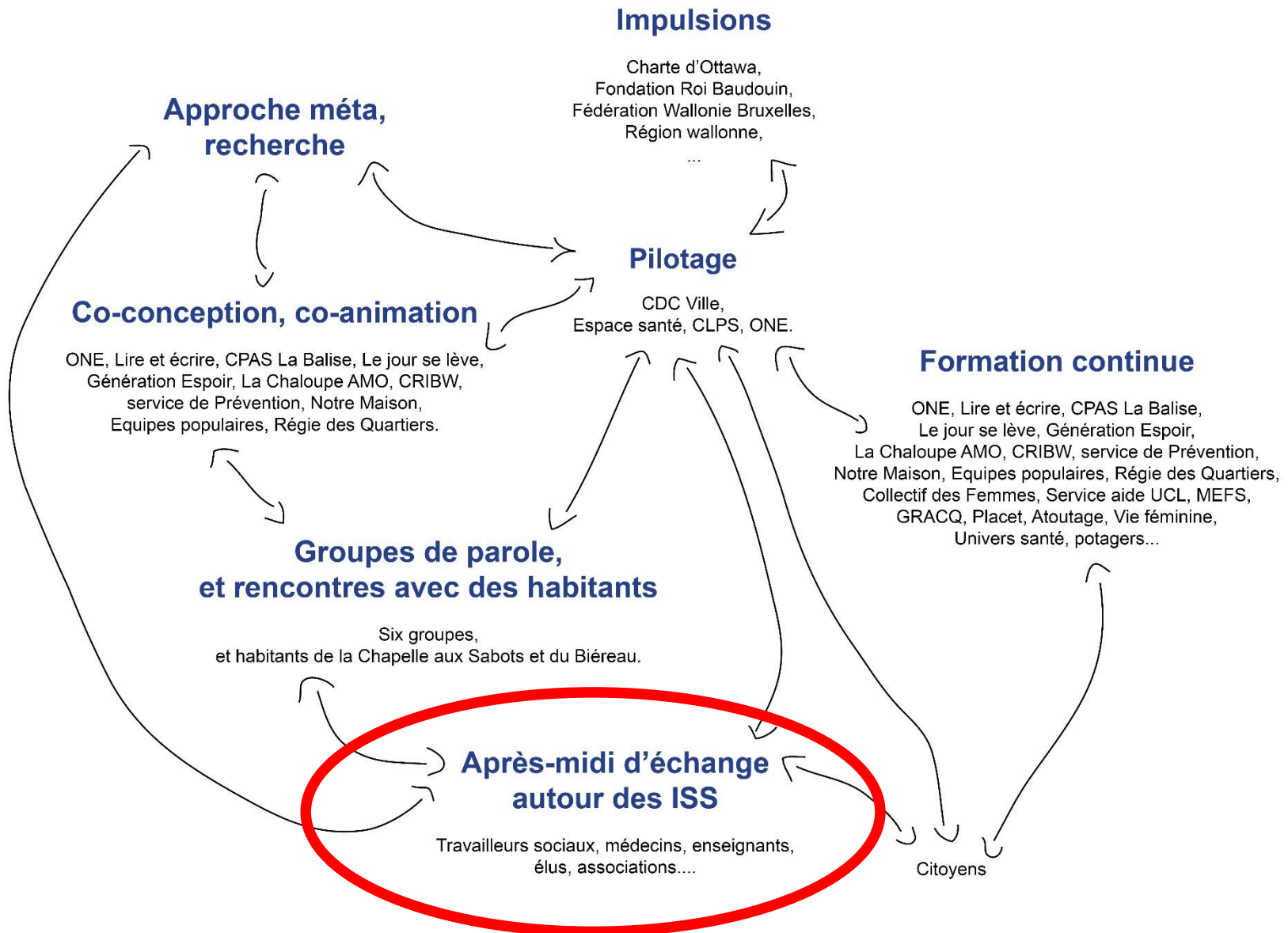
# Un diagnostic autour des déterminants en santé



# Un diagnostic autour des déterminants en santé



# Un diagnostic autour des déterminants en santé



## Un diagnostic autour des déterminants en santé

Rencontrer les personnes, les familles, les groupes :

- Mieux **comprendre** ce qui est important pour le bien-être...
- ...et comment chacun peut l'améliorer (**empowerment**).
- Valoriser les **ressources** plus que les difficultés et manquements.
- Sans nier le fait que **les inégalités sont ressenties** dans tous les aspects de la vie.
- En parlant du bien-être dans une perspective globale, contextualisée par les **multiples déterminants sociaux**.
- ...

## Un diagnostic autour des déterminants en santé

Rencontrer les personnes, les familles, les groupes :

- Mieux **comprendre** ce qui est important pour le bien-être...
- ...et comment chacun peut l'améliorer (**empowerment**).
- Valoriser les **ressources** plus que les difficultés et manquements.
- Sans nier le fait que **les inégalités sont ressenties** dans tous les aspects de la vie.
- En parlant du bien-être dans une perspective globale, contextualisée par les **multiples déterminants sociaux**.
- ...

## Un diagnostic autour des déterminants en santé

Rencontrer les personnes, les familles, les groupes :

- Mieux **comprendre** ce qui est important pour le bien-être...
- ...et comment chacun peut l'améliorer (**empowerment**).
- Valoriser les **ressources** plus que les difficultés et manquements.
- Sans nier le fait que **les inégalités sont ressenties** dans tous les aspects de la vie.
- En parlant du bien-être dans une perspective globale, contextualisée par les **multiples déterminants sociaux**.
- ...

## Un diagnostic autour des déterminants en santé

Rencontrer les personnes, les familles, les groupes :

- Mieux **comprendre** ce qui est important pour le bien-être...
- ...et comment chacun peut l'améliorer (**empowerment**).
- Valoriser les **ressources** plus que les difficultés et manquements.
- Sans nier le fait que **les inégalités sont ressenties** dans tous les aspects de la vie.
- En parlant du bien-être dans une perspective globale, contextualisée par les **multiples déterminants sociaux**.
- ...

## Un diagnostic autour des déterminants en santé

Rencontrer les personnes, les familles, les groupes :

- Mieux **comprendre** ce qui est important pour le bien-être...
- ...et comment chacun peut l'améliorer (**empowerment**).
- Valoriser les **ressources** plus que les difficultés et manquements.
- Sans nier le fait que **les inégalités sont ressenties** dans tous les aspects de la vie.
- En parlant du bien-être dans une perspective globale, contextualisée par les **multiples déterminants sociaux**.
- ...



# Un diagnostic autour des déterminants en santé

## **Groupes rencontrés :**

- 2 groupes de personnes en alphabétisation (Lire et Ecrire Mousty).
- Stagiaires de la Régie des Quartiers.
- Participants aux activités créatives/thérapeutiques d'Espace santé.
- Participantes d'un groupe de parole de Génération Espoir.
- Participants aux activités de la Balise (CPAS SIS).

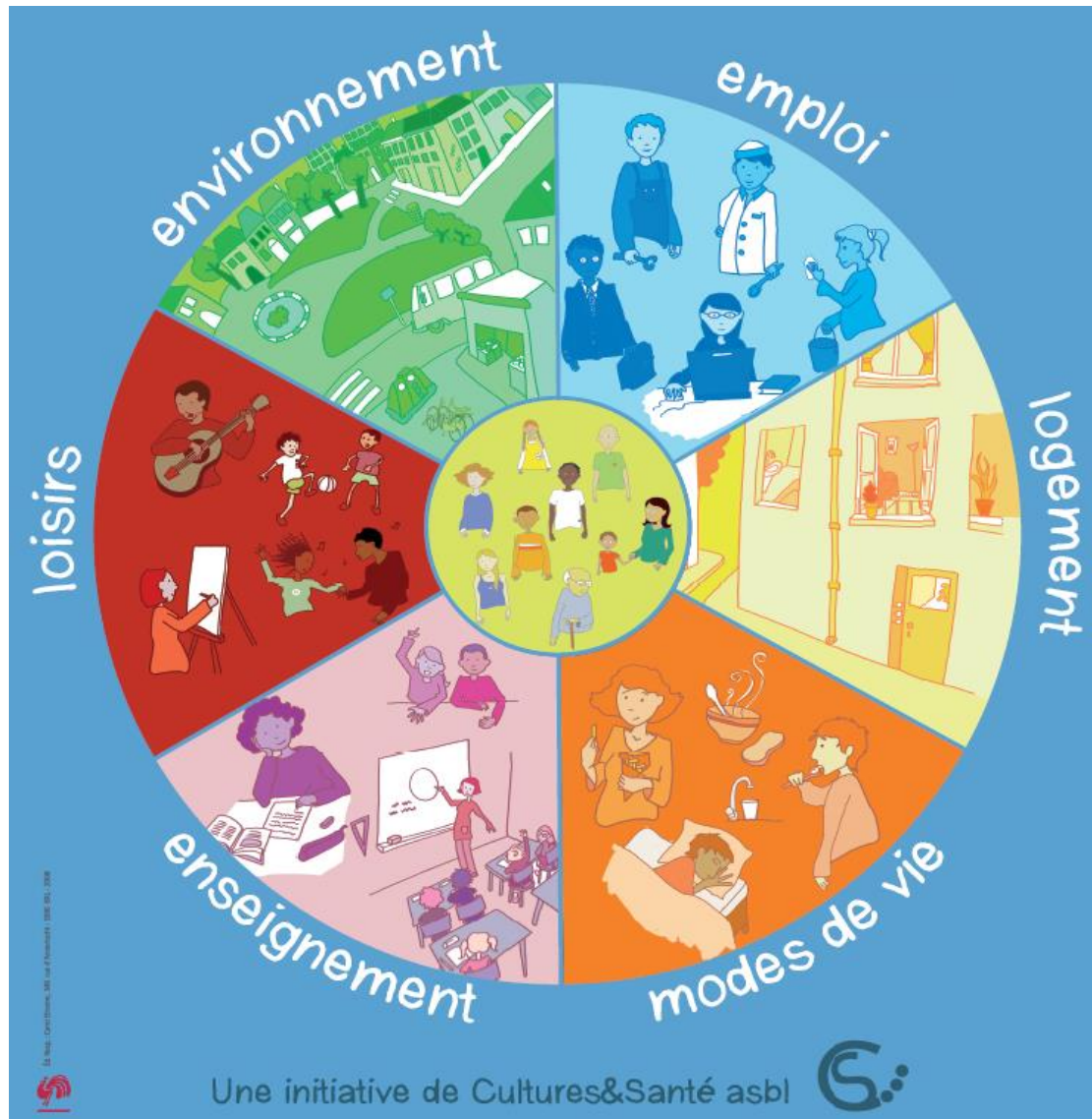
## **Habitants rencontrés à la Chapelle aux Sabots:**

- Une grand-mère eu foyer vivant seule.
- Une mère de famille nombreuse au foyer élevant ses enfants seule.
- Un adolescent (d'origine maghrébine).
- Une mère et un père avec leurs deux filles (ado et enfant).
- Une mère au foyer avec ses quatre enfants (d'origine maghrébine).
- Une mère et un père de famille nombreuse (d'origine maghrébine).

## **Sources consultées:**

- Agence intermutualiste
- FOREM, IWEPS
- Réseau Brabançon pour le Droit au Logement, OXFAM
- Enquête participative CDC 2005-2006
- Presse

# Un diagnostic autour des déterminants en santé



# Un diagnostic autour des déterminants en santé:

## 1. L'emploi et le revenu

Ce qui est déterminant pour les personnes rencontrées en 2013-2014 :

L'argent :

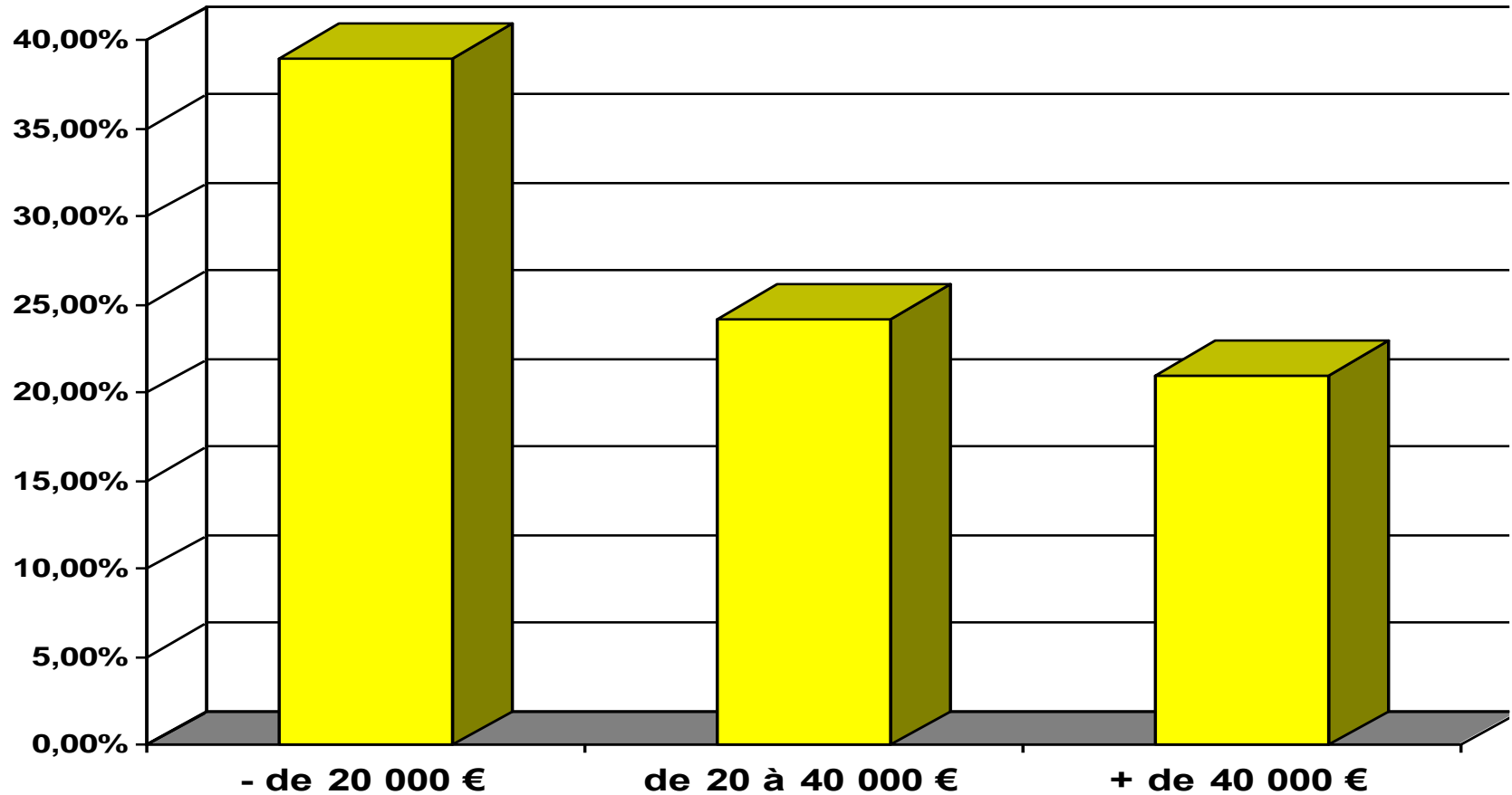
- Génère du **stress**.
- Accès aux **soins de santé**.
- Manque d'argent: oblige à tout mesurer et suscite un **sentiment d'impuissance** (on a moins de prise sur les choses).
- Sans argent on ne fait plus rien, l'argent c'est **important pour tout** : accès au sport, à l'alimentation de qualité, il faut des sous pour vivre, avoir à manger, avoir un lit.

L'emploi :

- Avoir des **sous** et une **reconnaissance**.
- Travailler ça tient la forme, **travail = santé**.
- Apprécier son travail, son métier, avoir un projet, **un but**.
- Avoir une vie professionnelle épanouissante, **une sécurité**

# Un diagnostic autour des déterminants en santé:

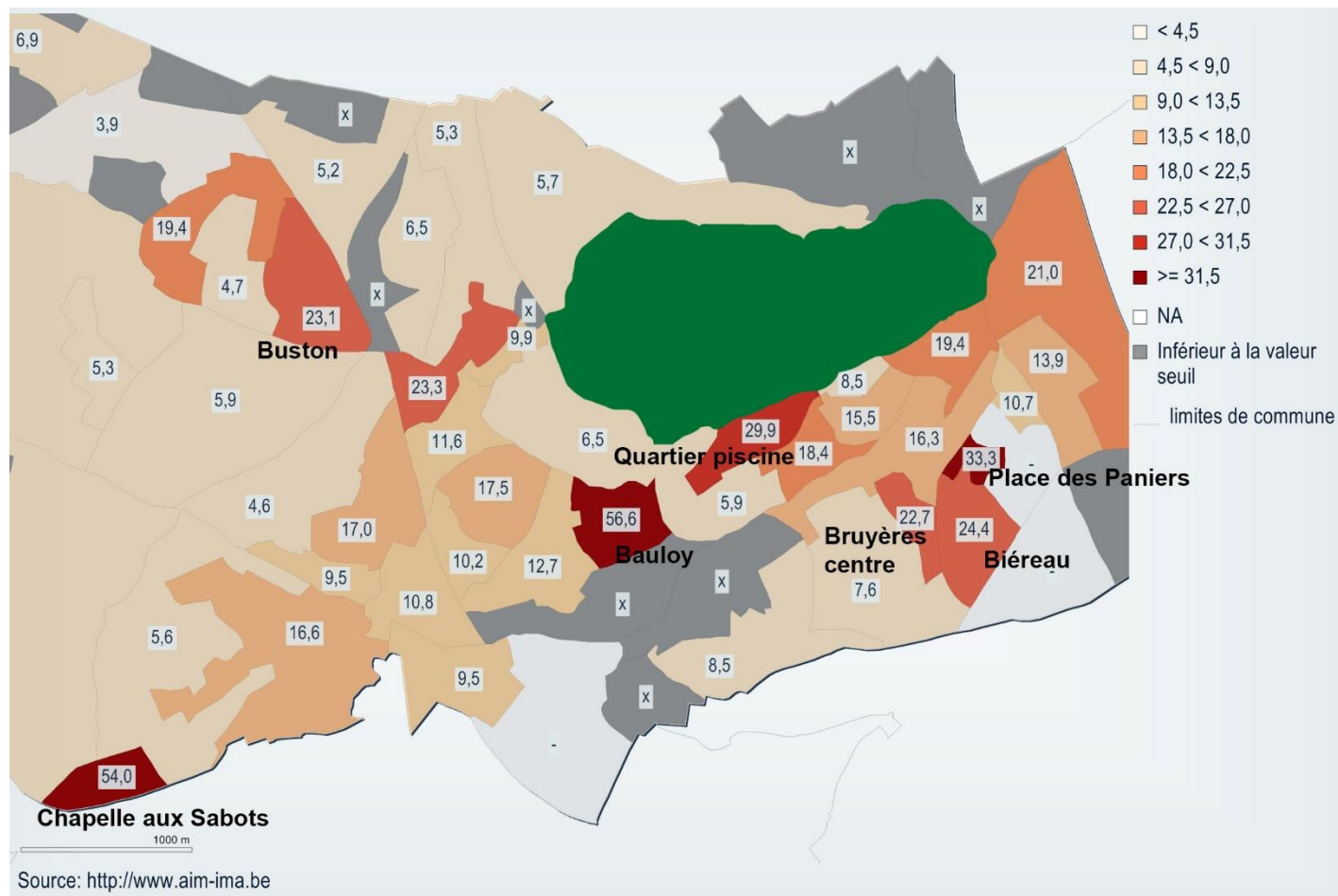
## 1. L'emploi et le revenu



Déclarations fiscales en 2012 à Ottignies-Louvain-la-Neuve  
(source : IWEPS)

# Un diagnostic autour des déterminants en santé:

## 1. L'emploi et le revenu



Proportion d'affiliés aux mutuelles bénéficiant de l'intervention majorée 2013 (faibles revenus)  
 (Source : Agence intermutualiste)

# Un diagnostic autour des déterminants en santé:

## 2. Le logement

Ce qui est déterminant pour les personnes rencontrées en 2013-2014 :

L'habitat :

- Avoir un toit et **s'y sentir bien**.
  - Se réfugier, être à la maison en **sécurité**, se réchauffer.
  - Avoir son chez-soi, préserver son **intimité** (vis-à-vis du voisinage, de professionnels).
  - Avoir de l'**espace**
- Rem : conséquences négatives d'un « mal habiter » sur la santé physique et mentale, sur la difficulté de se poser et se construire, comme le montrent toutes les études depuis plus de 10 ans.

# Un diagnostic autour des déterminants en santé :

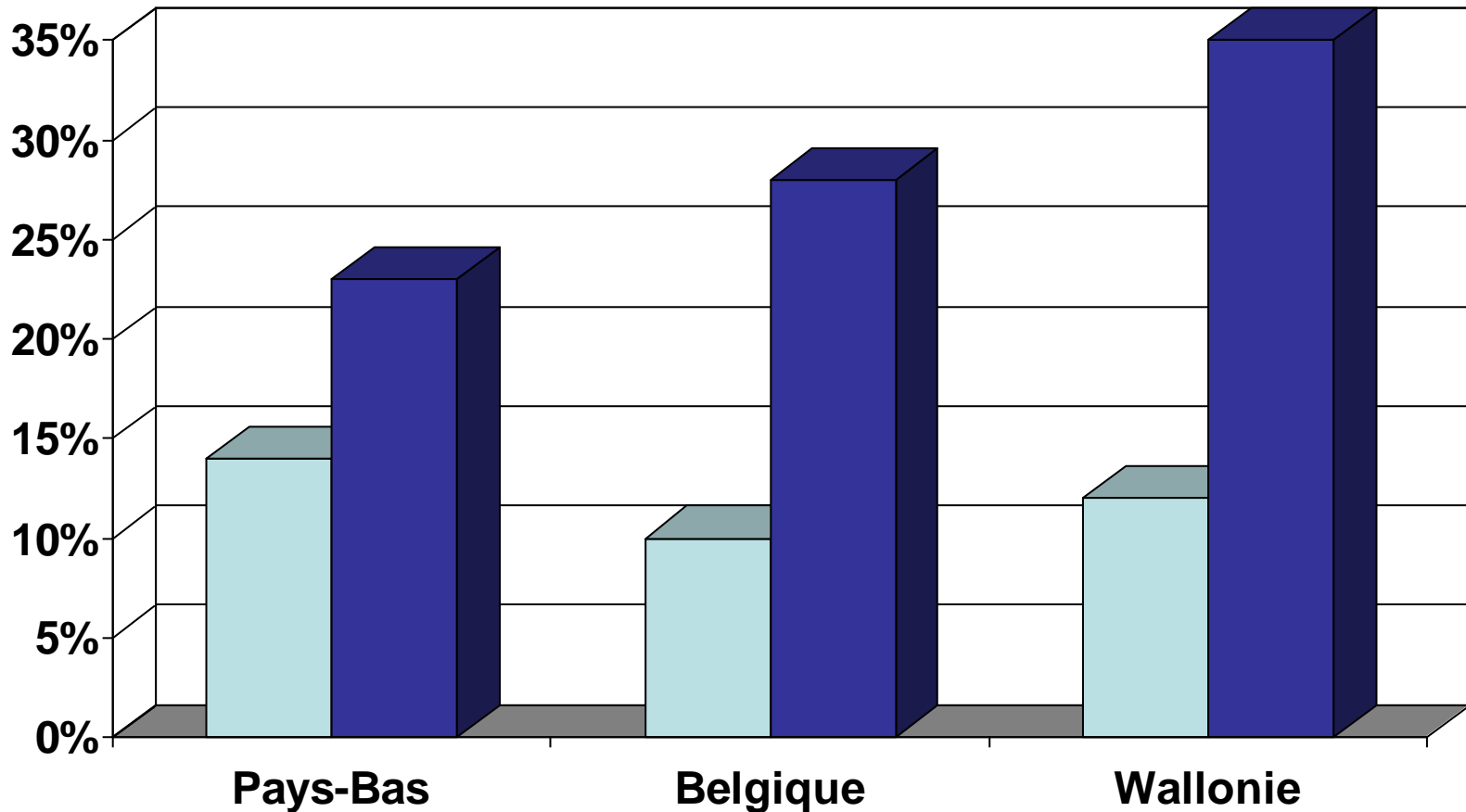
## 2. Le logement

- Situation du logement en Brabant wallon :
- Parmi les 20 communes les plus chères de Wallonie : 18 en BW
- Aucune commune du BW dans les 20 moins chères de Wallonie
- 3 à 4 % des jeunes seulement accèderont au crédit hypothécaire, vu les prix de l'immobilier en BW ainsi que les coûts d'accès et des mensualités de l'emprunt

(source : Réseau Brabançon pour le Droit au Logement)

# Un diagnostic autour des déterminants en santé :

## 2. Le logement



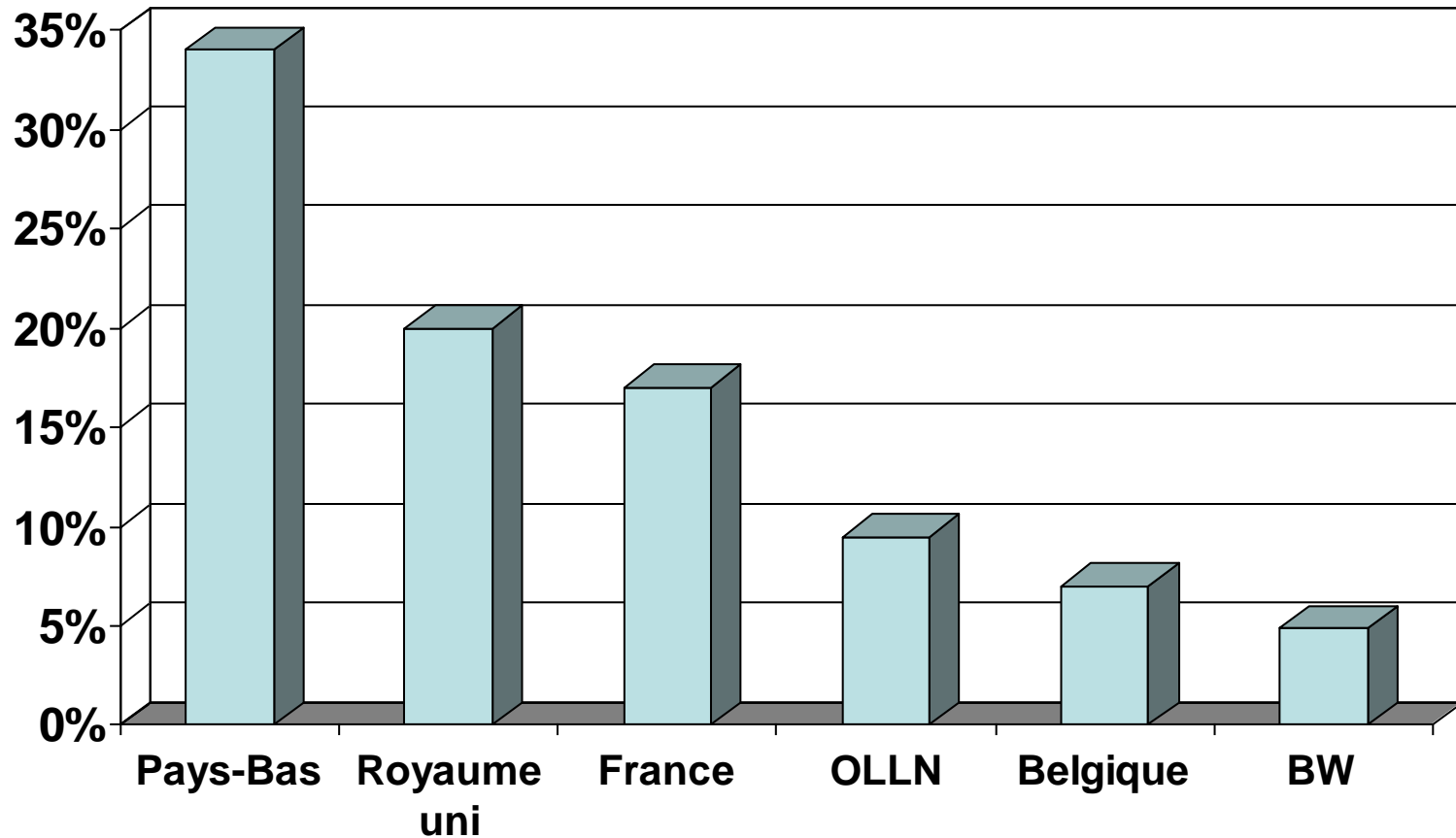
Taux de risque de pauvreté (en dessous de 60% du revenu médian)  
pour les propriétaires (en clair) et les locataires (en foncé).

(source : Réseau Brabançon pour le Droit au Logement)



# Un diagnostic autour des déterminants en santé :

## 2. Le logement



Part de logements publics

(source : Réseau Brabançon pour le Droit au Logement)

# Un diagnostic autour des déterminants en santé:

## 3. Le quartier, le lieu de vie

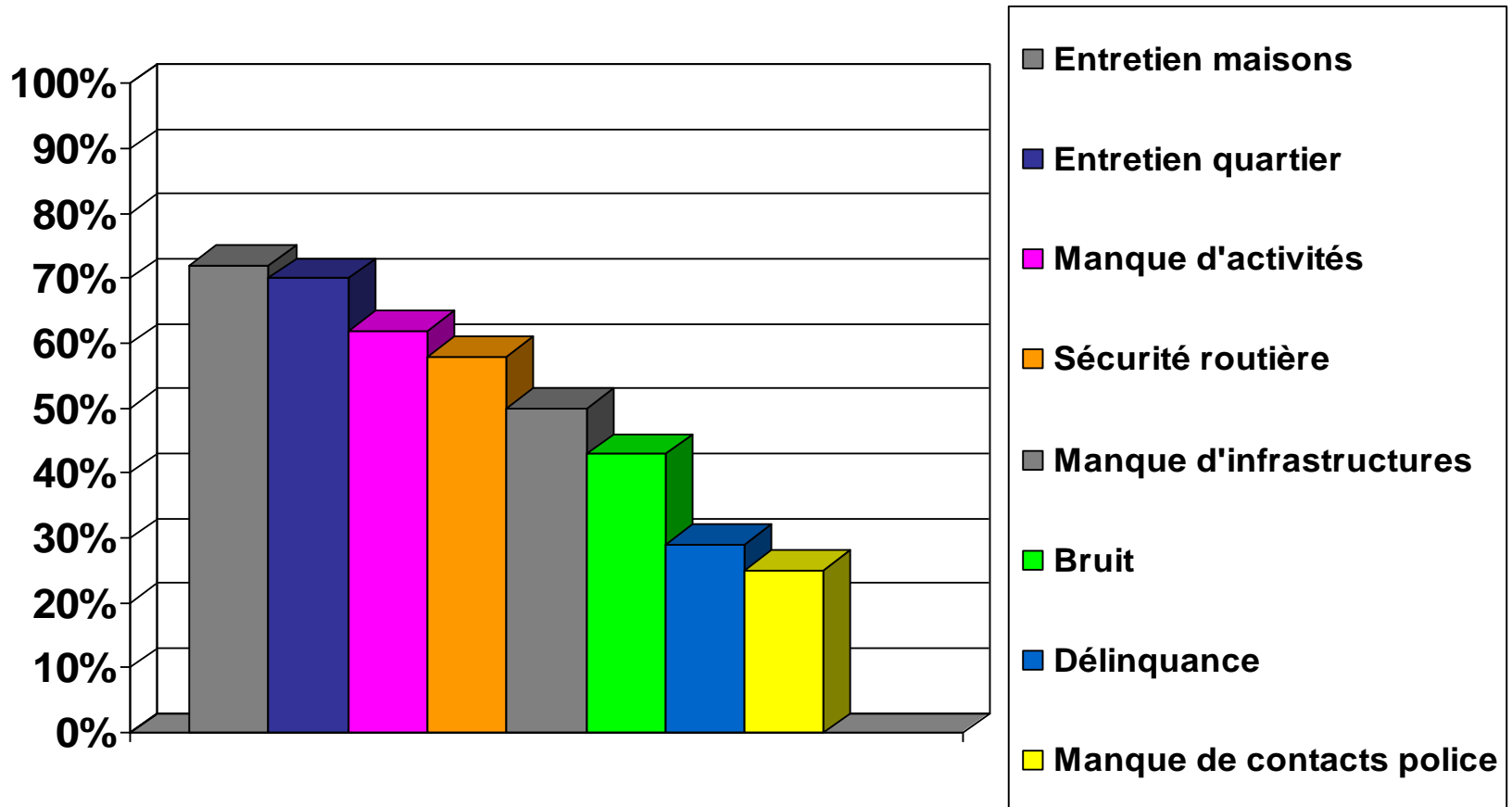
Ce qui est déterminant pour les personnes rencontrées en 2013-2014 :

Le lieu de vie:

- **Propreté** (trottoirs, maisons, déchets, espaces verts,...).
- **Respect** de chacun, ne pas se sentir observé, suspecté.
- **Tranquillité** (dérapages de motos et de voitures,...).
- **Transports en commun** en suffisance.
- **Activités** à proximité et **vie de quartier**.
- Environnement **sain** (à l'abri des pollutions).

# Un diagnostic autour des déterminants en santé:

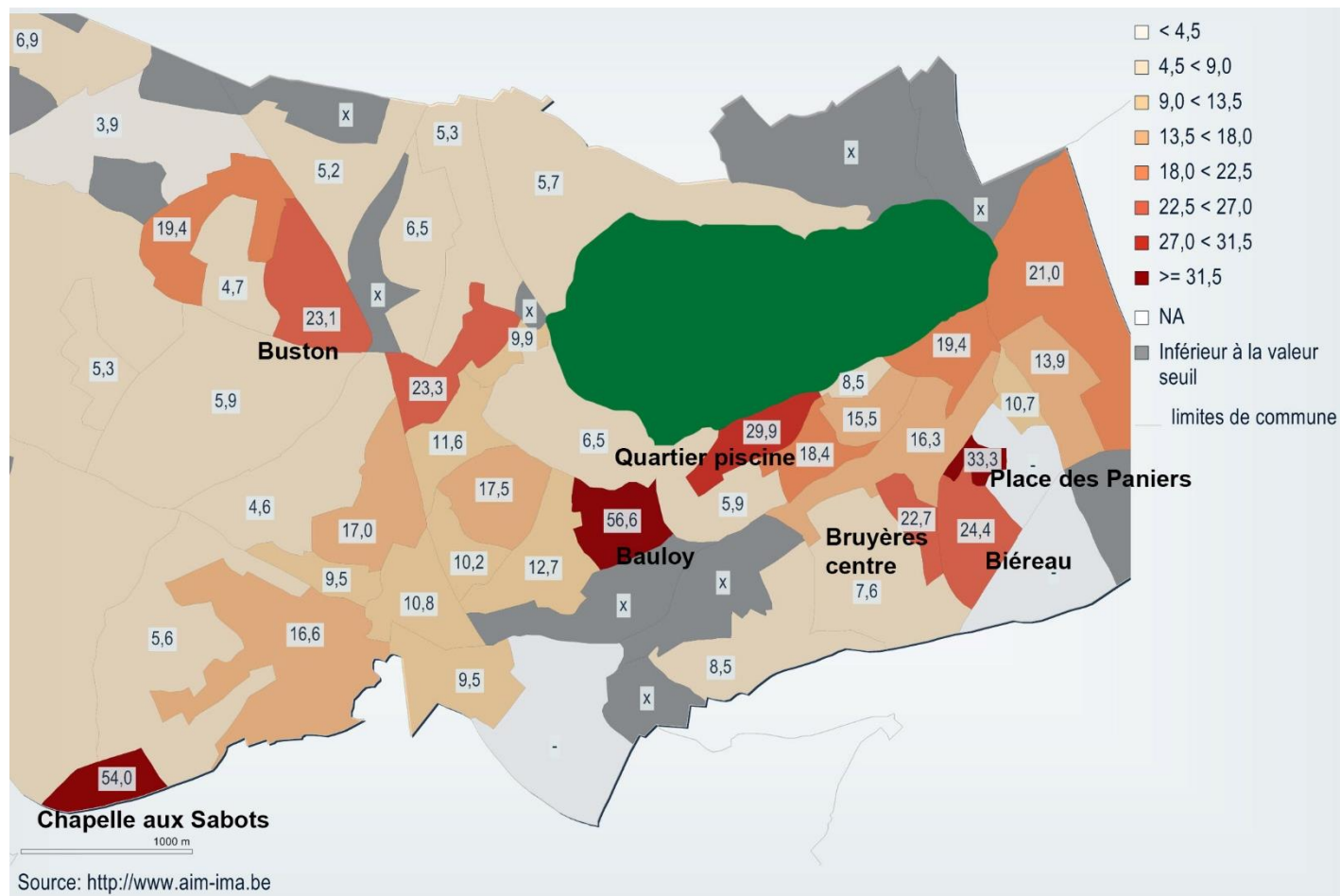
## 3. Le quartier, le lieu de vie



Quartiers de logements sociaux : problèmes cités par les habitants en 2005-2006  
(source enquête participative CDC)

# Un diagnostic autour des déterminants en santé:

## 3. Le quartier, le lieu de vie



Proportion d'affiliés aux mutuelles bénéficiant de l'intervention majorée 2013 (faibles revenus)  
 (Source : Agence intermutualiste)

# Un diagnostic autour des déterminants en santé:

## 4. La formation

Ce qui est déterminant pour les personnes rencontrées en 2013-2014 :

– Formations initiales peu évoquées spontanément

- *Les **études** et les **formations** sont importantes pour avoir du travail, de la reconnaissance.*
- *« C'est l'enseignement qui donne l'équilibre. Je n'ai pas fait d'études, j'ai eu des enfants et aujourd'hui j'ai 35 ans et c'est trop tard ».*

– Formations en cours :

- **Apprentissage du français** pour :
  - *Mieux parler, réfléchir autrement, être moins stressé*
  - *Se sentir plus à l'aise dans la société (avec l'administratif)*
  - *Aider les enfants dans les devoirs*
  - *Se sentir bien avec d'autres personnes*

# Un diagnostic autour des déterminants en santé:

## 4. La formation

La formation initiale détermine d'abord l'emploi, le logement, le lieu de vie, les loisirs...

En sortant de 3e maternelle :

- un enfant issu d'un milieu moins favorisé maîtrise +/- 700 mots.
- un enfant issu d'un milieu privilégié en maîtrise 1300 ou 1700 mots.

En Brabant wallon :

- Contexte d' « hyperparentalité »
- Concurrence entre écoles
- Impact de développement de projets tel que l'immersion sur les écoles avoisinantes

# Un diagnostic autour des déterminants en santé:

## 5. Equilibre et modes de vie

Ce qui est déterminant pour les personnes rencontrées en 2013-2014 :

Modes de vie :

- **Bien manger**, équilibré, pas trop, sainement, varié, avec plaisir.
- Dormir, **prendre soin de son corps**, faire du sport, ne pas fumer.
- **Être soigné** quand on est malade.

Equilibre personnel :

- **S'écouter**, se connaître et connaître ses priorités.
- Ne penser à rien, **se relaxer**, profiter de l'instant, sans stress.

Rapport à la nature :

- **Ressourcement**, retour aux sources.
- Être à l'air **libre**, avoir la paix.
- **Se balader** en forêt ou à la campagne.
- Être bien au **potager**.
- Contact avec les **animaux** (chiens, chats,...).

# Un diagnostic autour des déterminants en santé:

## 5. Equilibre et modes de vie

- Conceptions globales du bien-être : dans sa tête, dans son corps, dans l'environnement
- Les normes de santé sont intégrées mais les comportements sont parfois en décalage.
- Se relaxer, dormir, bien manger... sont plus déterminés socialement que liés à la responsabilité individuelle.
- On n'a pas tous la même possibilité de se relaxer ou de bien manger.



# Un diagnostic autour des déterminants en santé:

## 6. Les relations aux autres

Ce qui est déterminant pour les personnes rencontrées en 2013-2014 :

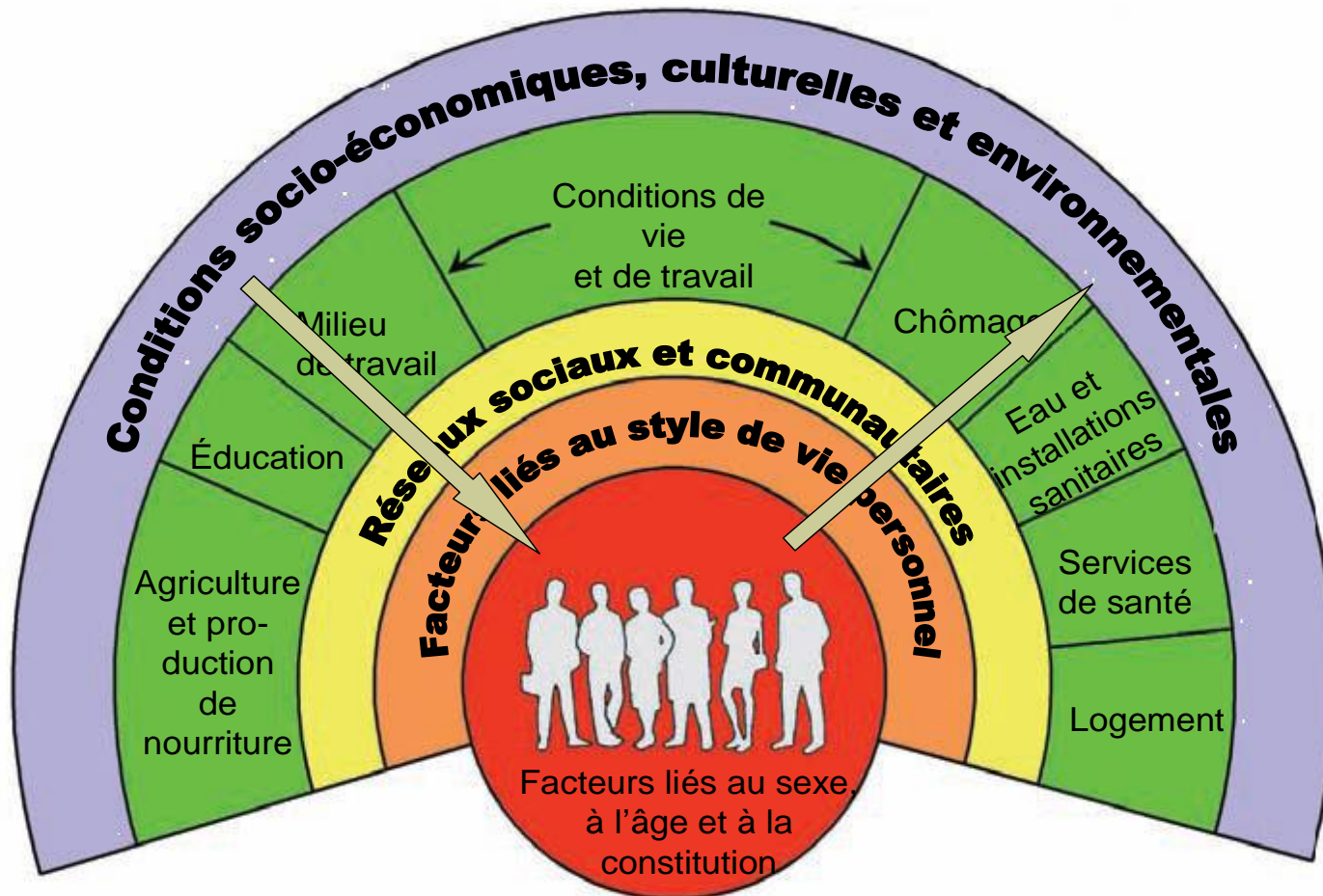
La famille, les amis, les voisins,...

- **Être rassemblés**, partager un moment simple, se retrouver ensemble.
- Être en **communication**, en relation, en contact.
- Sentir de l'**amour** autour de soi, être avec les gens qu'on aime
- Partager, être à l'écoute et écouté, **s'entraider**.
- **Sortir** de chez soi, voir d'autres personnes, rompre l'isolement.

Loisirs, ouverture au monde :

- Voyager, **s'évader**.
- Prendre le **temps**.
- **Découvrir** de nouveaux endroits, de nouvelles cultures.
- Ne pas rester **enfermé** chez soi.
- **Jouer**, faire du sport.
- Danser, chanter, faire de la **musique**.
- Faire la **fête**, boire un coup, ...

# Actions de réduction des inégalités sociales en santé

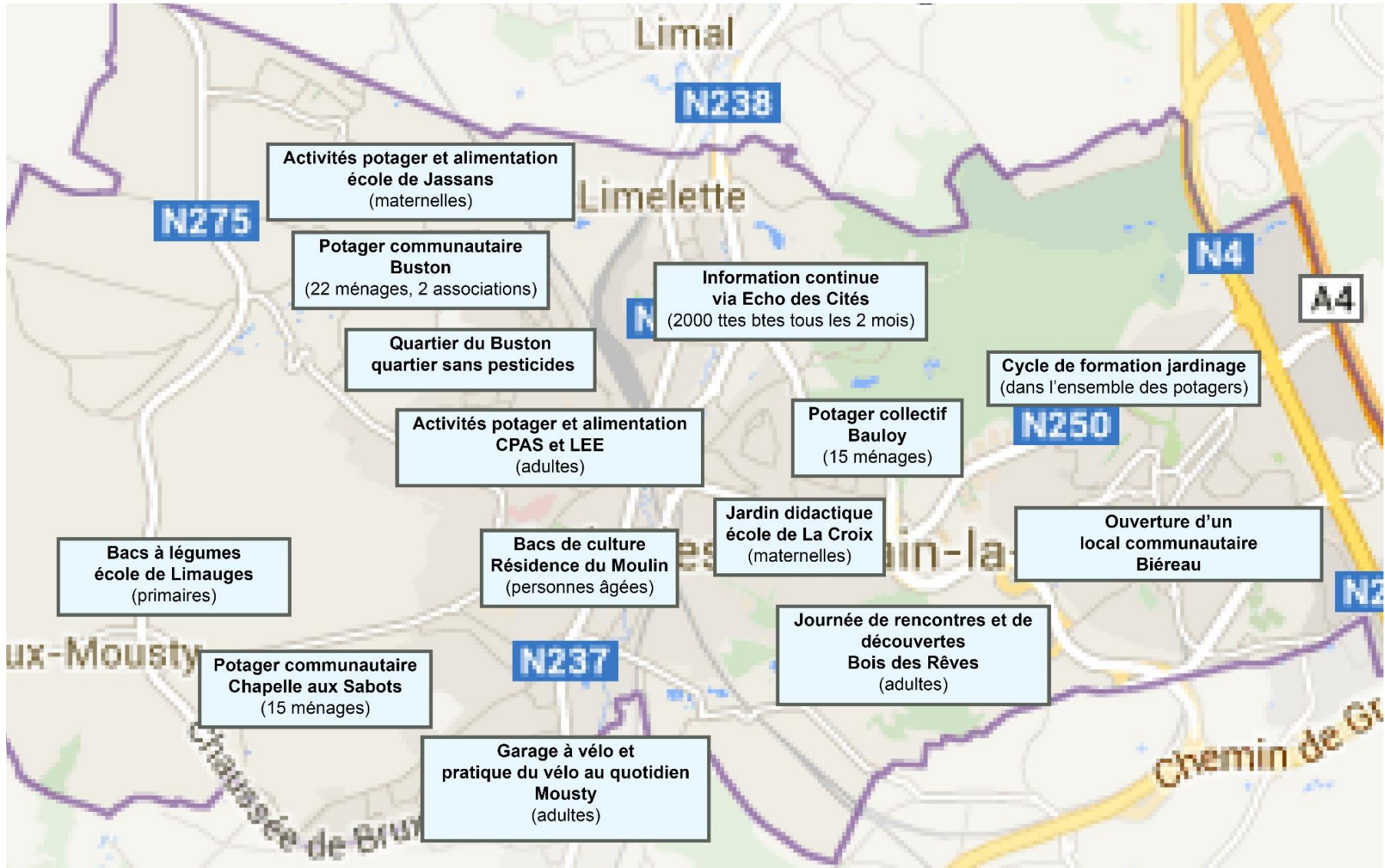


DAHLGREN, Göran and WHITEHEAD, Margaret, 1991, Policies and Strategies to promote social equity in health. Institute of Future Studies. Stockholm (traduction)

Agir sur les facteurs qui influencent l'état de santé

# Comment agir sur les déterminants en santé?

## > actions collectives et communautaires





# Comment agir sur les déterminants en santé?

## > Actions collectives et communautaires

une journée de rencontres et de découvertes avec les participants au diagnostic





# Comment agir sur les déterminants en santé?

## > Actions collectives et communautaires

une journée de rencontres et de découvertes avec les participants au diagnostic





# Comment agir sur les déterminants en santé?

## > Actions collectives et communautaires

une journée de rencontres et de découvertes avec les participants au diagnostic



# Comment agir sur les déterminants en santé?

## > **Actions collectives et communautaires**

- Animations autour du bien-être et de la santé avec de nouveaux groupes (écoles, enseignants, élus, étudiants, patients,...).
- Participation aux actions collectives en cours (mobilité, alimentation, potagers, ...).
- Moments de rencontres entre les publics (cfr journée du 19 juin)

## > **Positionnement professionnel**

- Vigilance quant à nos interventions (cfr évaluation sociale négative)
- Plus d'humanité et de respect de l'intimité (cfr demandes des habitants)
- Ethique, déontologie : s'accorder des moments de réflexion et de formations

# Comment agir sur les déterminants en santé?

## > **Actions en réseaux**

- Renforcer le travail intersectoriel, outiller les professionnels (cfr CLPS Bw),...
- Cycle de (co)formations, échanges de pratiques, intervisions,...
- Valorisation de la coopération, partages de réussites, voir ailleurs ce qui se fait de novateur,...
- Valoriser l'empowerment (processus qui permet aux individus de prendre conscience de leur capacité d'agir et d'accéder à plus de pouvoir)

## > **Actions politiques**

- Développer une concertation intersectorielle pour un plaidoyer politique pour plus d'égalité sociale : revenus, logement, démocratisation de l'enseignement,...